

Mieren in en om huis

In Nederland komt een aantal mierensoorten voor in de directe omgeving van en in huizen. Soms zijn ze lastig, veroorzaken ze verzakkingen in het tegelpad, dringen ze huizen binnen en bevolken ze de keukenkastjes. En als dan eens per jaar ook nog de mieren in huis rondvliegen, is helemaal het hek van de dam.

Welkom in de wonderlijke mierenmaatschappij!



Close-up van de schaduwmier

WEGMIEREN: MET STIP OP NUMMER 1

De bekendste mieren zijn de wegmieren *Lasius niger* L. Ze komen overal voor waar mensen in de grond wroeten. In geen enkele Nederlandse tuin ontbreekt deze mierensoort. Wegmieren zitten graag onder de bestrating. Doordat ze daar nestruimte nodig hebben, transporteren ze het zand omhoog. Menig tuinpad verzakt vanwege de bouwactiviteiten van deze wegmier. Als de wegmier-verkenner ontdekt dat er in huis wat te halen valt, lopen binnen korte tijd hele kolonnes naar binnen om te oogsten. Zowel binnenshuis als daarbuiten veroorzaken wegmieren meer overlast dan welke mierensoort ook.

OP DE 2E EN 3E PLAATS

Qua voorkomen komt de zwarte zaadmier *Tetramorium caespitum* L. op de tweede plaats. Ook een zandverplaatser trouwens. Zit graag onder stenen, maar heeft zelden verzakkingen van het tegelpad op zijn geweten. Een enkele keer hebben zaadmieren zich rond kozijnen gevestigd en komen daardoor gemakkelijk binnenshuis. De derde plaats wordt ingenomen door de gewone steekmier *Myrmica rubra* L. Deze komt zelden in huis. Vooral in de tuin kunnen spelende kinderen wel eens door deze steekmieren worden gestoken. De bossteekmier *M. ruginodis* Nylander is rond huizen in een beboste omgeving algemeen. Kleine steekmieren *M. rugulosa* L. behoren tot de weinige mieren die zich niet laten verdringen door wegmieren. Ze komen alleen op zandgrond voor.

HOUT ALS HUISVESTING

De boommier *Lasius brunneus* Latreille en de glanzende houtmier *Lasius fuliginosus* Latreille nestelen zich in hout. Zodoende knagen ze ook wel eens aan het houtwerk van kozijnen of van balken in kruipruimtes. De schade is vaak van

dien aard dat vernieuwing van het houtwerk noodzakelijk is. De boommier komt alleen voor ten oosten van de lijn Breda-Hilversum-Groningen. Vochtig houtwerk wordt ook wel eens bewoond door humusmieren *L. platythorax*. Een enkele maal is zelfs de muurmier *L. emarginatus* bij huizen aangetroffen. De laatste is verder nooit in Nederland in de vrije natuur waargenomen, maar is in België vrij gewoon.

Bevruchte wijfjes van de schaduwmier *Lasius umbratus* Nylander zoeken na hun zwermvlucht een wegmierkolonie, dringen er binnen, doden de aanwezige wegmier-koningin en nemen de touwtjes in handen. Geleidelijk sterven de wegmier-werksters uit en wordt hun plaats ingenomen door schaduwmier-werksters. Deze mieren leven uitsluitend ondergronds en veroorzaken dus geen overlast. Maar de nesten verplaatsen zich wel eens naar de spouw of de ruimte achter plafonds. Als dan de gevleugelde mannetjes en wijfjes, met honderden tegelijk, gaan uitvliegen, veroorzaken ze alsnog in huis de nodige irritatie.

SOMMIGE MIEREN ZIJN BESCHERMD

De schaduwmier lijkt sprekend op de gele weidemier *L. flavus*. Dit is ook een soort die niet graag aan de oppervlakte komt. Ze leven in grote kolonies in de tuin, zelfs onder de grasmat van modelgazons. Ze shovelen regelmatig zand omhoog, waardoor in het gazon kale plekken kunnen ontstaan. Bosmieren *Formica rufa* L. en *Formica polyctena* Förster zijn in Nederland de enige wettelijk beschermde mierensoorten. Deze kunnen ook wel eens overlast veroorzaken. Het personeel van bezoekerscentra met 'excursiebosmierhopen' in de buurt, kunnen daar van meepraten. Ook aan de bosrand gelegen (zomer-/vakantie-) huizen kunnen last hebben van bosmieren. Meer dan eens vestigen ze zich in de spouw of onder begroeiende of rieten daken. In elektrische installaties kunnen ze voor kortsluiting zorgen.

Tot slot zijn er ook vele exotische mierensoorten die in huizen kunnen leven. De bekendste daarvan is de faraomier *Monomorium pharaonis* L. Berucht om hun opmars en onwelkome gasten, vooral in ziekenhuizen, waar ze graag van open wonden eten.

Indien mieren zodanig overlast geven dat bestrijding gewenst wordt geacht, laat de determinatie dan door een deskundige bevestigen en stuur een monster naar het KAD.

Noot: in *DIERPLAGEN Informatie* nr. 3 2004 is dieper ingegaan op de nieuwe Nederlandse namen van de diverse mieren. Deze zijn sinds januari 2005 in Nederland en België doorgevoerd. Met dank aan mierenexpert P. Boer



Schade aan het dak. Hier is de boommier bezig geweest.



Wegmieren in extase. Het is paartijd.



Mierenest in een schakelkast

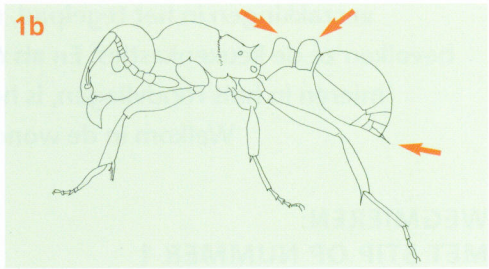
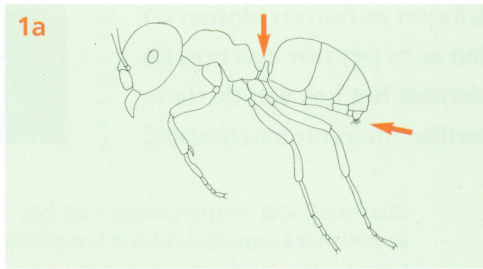


Nesten van de wegmier op de stoep

DETERMINATIETABEL MIEREN

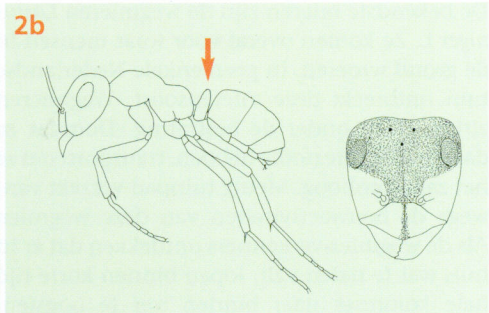
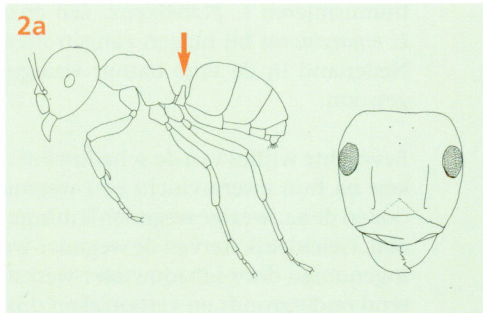
Er wordt op dit moment gewerkt aan een boek over Nederlandse in- en outdoormieren. Met dit boek wordt het mogelijk om elke mier in Nederland op naam te brengen. In dit bestek voert het te ver om alle mieren te noemen die hier in tuinen en huizen worden aangetroffen. In deze tabel vindt u de meest opvallende en overlast veroorzakende soorten (werksters).

1a Tussen het borststuk en het achterlijf bevindt zich één knoop (schub). Achterlijfpunt met een krans van haren. Geen angel. > 2 schubmieren



1b Tussen het borststuk en het achterlijf bevinden zich 2 min of meer bolle knopen. Met angel. > 10 knooppieren

2a Middelgrote mieren: 2,5 - 4,5 mm. Kop niet tweekleurig. Schub relatief klein. Nest is nooit een mierenhoop van takjes en plantenstengels. > 3

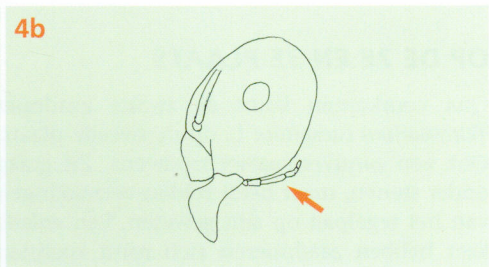
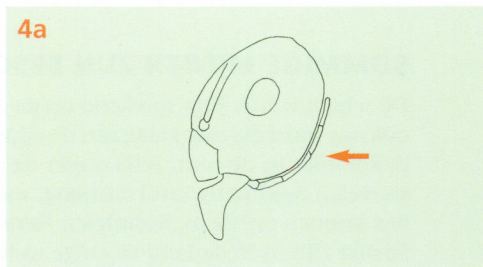


2b Grote mieren: 4 - 9 mm. Kop tweekleurig. Schub relatief fors. Nest is gewoonlijk een mierenhoop van voornamelijk takjes en plantenstengels. > 9 bosmieren

3a Niet glanzend pikzwart. Lopen zelden in kolonnes. > 4

3b Glanzend pikzwart. Lopen meestal in kolonnes: glanzende houtmier *Lasius fuliginosus* Latreille

4a Grotendeels grijs van kleur. Lange kaaktasters. Bovengronds actief. > 5

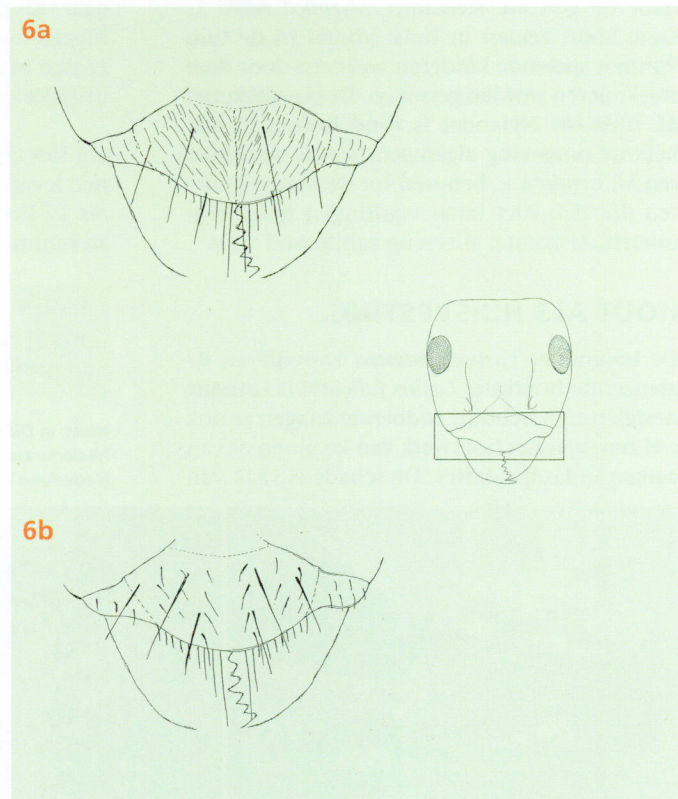


4b Duidelijk geel tot bruin-geel van kleur. Korte kaaktasters. Vertoont zich zelden bovengronds. > 8

5a Niet of onduidelijk tweekleurig. > 6

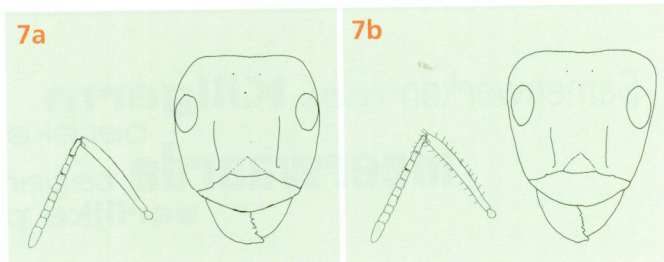
5b Duidelijk tweekleurig. > 7

6a Kopschild bezet met vele korte haartjes en met een scherpe kiel. Kopschild van de zijkant gezien met een bocht. Kop en achterlijf meestal wat donkerder dan het borststuk. Nest nooit in humeusmateriaal, altijd in zand. Het nest kan zich in een molshoopachtige zandbult bevinden. Ook onder (straat-)stenen en asfalt. Brengt op deze plaatsen zand naar de oppervlakte. Grauwdonkerbruin tot bruinzwart: wegmier *Lasius niger* L.

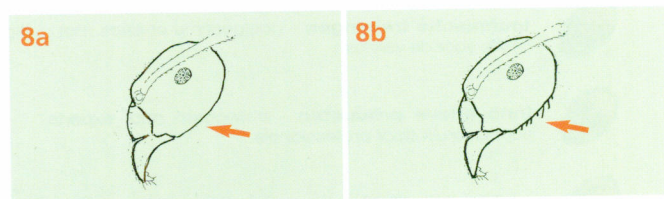


6b Kopschild bezet met enkele korte haartjes. Kopschild van opzij gezien vlak en zonder duidelijke kiel. Kop en achterlijf meestal van dezelfde kleur als het borststuk. Nest in dode bomen, boomstronken, compacte humuszoden en tussen plantenwortels. Vaak wordt humeusmateriaal naar de oppervlakte gebracht. Nest nooit in zand. Grauwbruin: humusmier *Lasius platythorax* Seifert.

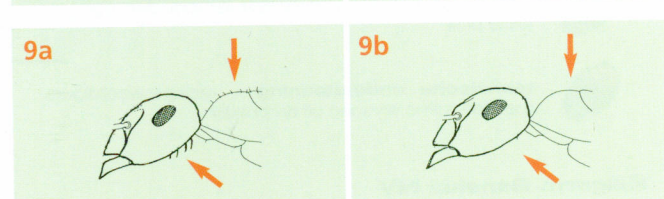
7a Eerste lid van de voelspriet en de schenen zonder afstaande haren. Zeer schuw. Bij nadering drukken de werkers zich in spleetjes. Gewoonlijk in beschadigde of kwijnende bomen van allerlei soorten: boommier *Lasius brunneus* Latreille



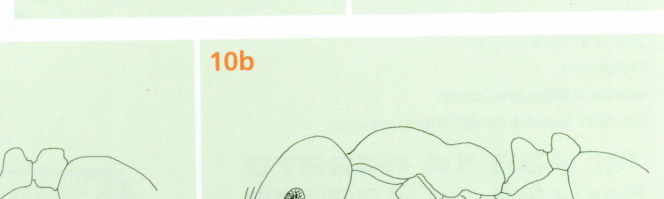
7b Eerste lid van de voelspriet en de schenen met afstaande haren. Middelgrote en grote exemplaren hebben een enigszins trapezevormige kop. Nest in de grond, meestal tegen muren van huizen: muurmier *Lasius emarginatus* Olivier.



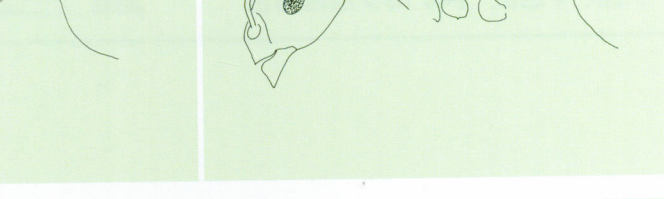
8a Onder de kop geen staande haren. Werksters verschillen duidelijk in grootte: gele weidemier *Lasius flavus* F.



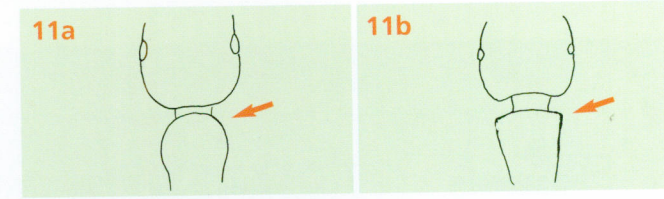
8b Onder de kop talrijke haren. Werkster min of meer van één grootte: schaduwmier *Lasius umbratus* Nylander.



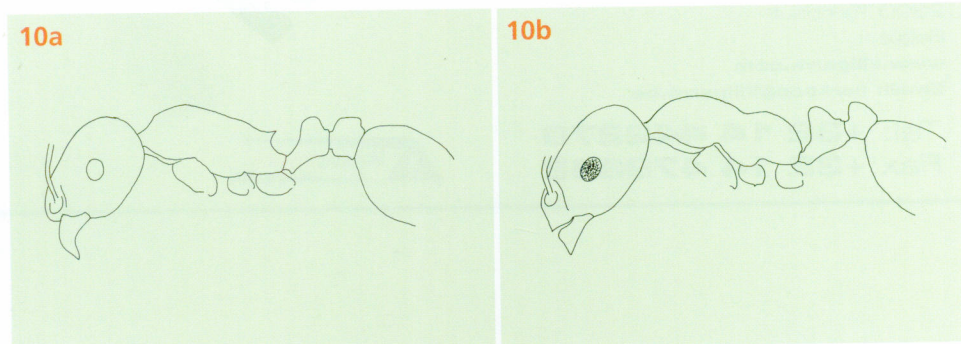
9a Onderzijde van kop en borststuk behaard: behaarde bosmier *Formica rufa* L.



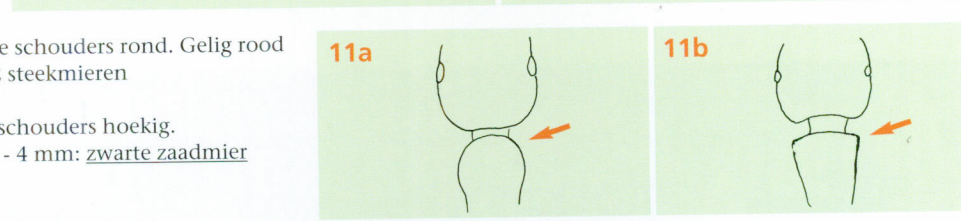
9b Onderzijde van kop en borststuk kaal: kale bosmier *Formica polyctena* Förster



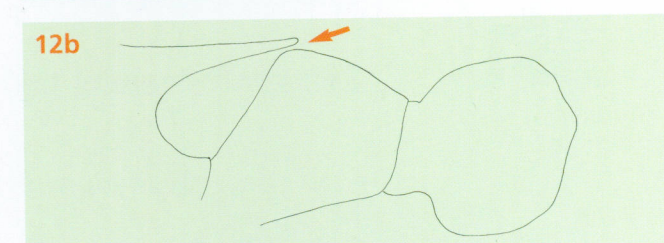
10a Achterrand van het borststuk met twee stekels. > 11



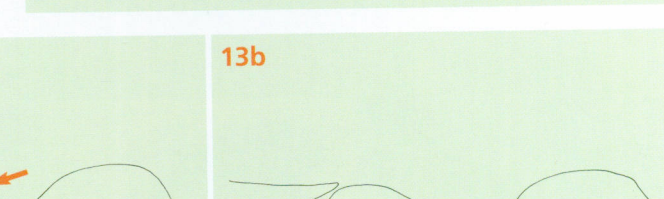
10b Achterrand van het borststuk zonder stekels. Bleekgeel tot bruinig geel, achterste 2/3 deel van het achterlijf vaak grotendeels bruin. In woningen en andere verwarmde bouwwerken. Maximaal 2,5 mm: faraomier *Monomorium pharaonis* L.



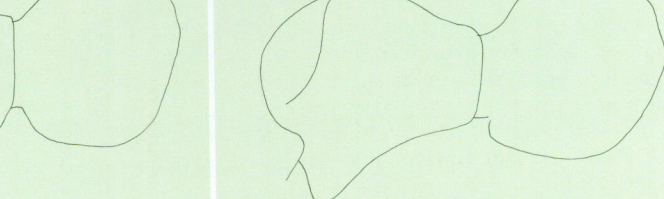
11a Van bovenaf gezien zijn de schouders rond. Gelig rood tot roodbruin. 3 - 5,5 mm. > 12 steekmieren



11b Van boven gezien zijn de schouders hoekig. Donkerbruin tot bijna zwart. 2 - 4 mm: zwarte zaadmier *Tetramorium caespitum* L.



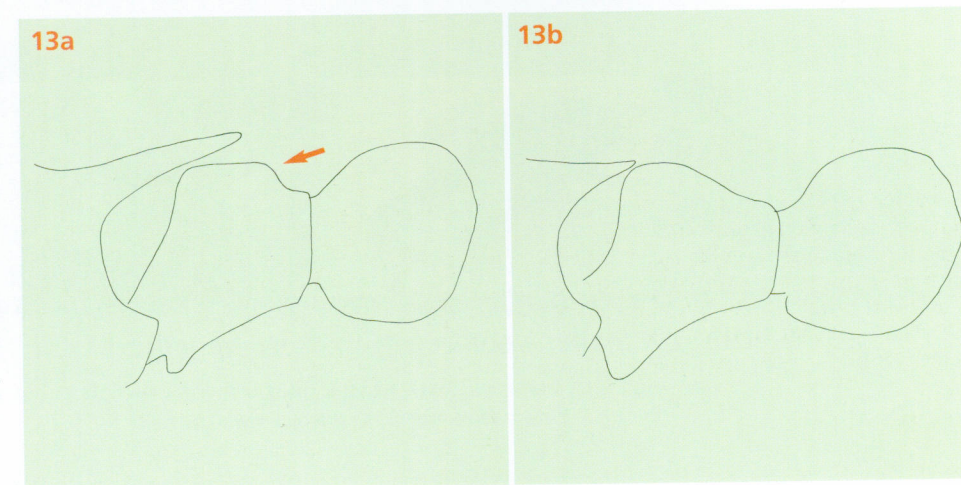
12a Knopen aan de voorkant zonder scherpe hoek. 1e knoop glad of grof geribbeld. Nest meestal onder of in dood hout, tussen plantwortels en in humusmateriaal, soms onder stenen. > 13



12b Voorkant van de 1e knoop met een scherpe hoek, naar achteren toe vrijwel recht aflopend. Knopen heel fijn geribbeld. Nest gewoonlijk in het zand of onder stenen: kleine steekmier *Myrmica rugulosa* L.



13a 1e en 2e knoop rondom met opvallende ribbels. Van opzij gezien, vertoont de bovenkant van de 1e knoop aan de achterzijde een scherp knikje: stoepje. Borststukstekels lang: 1,5 - 2 x oogdiameter: bossteekmier *Myrmica ruginodis* Nylander.



13b 1e knoop vrijwel glad. Van opzij gezien, is de bovenkant van de 1e knoop geheel afgerond, zonder scherp knikje aan de achterzijde. Borststukstekels kort: < 1,2 x oogdiameter: gewone steekmier *Myrmica rubra* L.

